

БЕКІТЕМІН

М. Қозыбаев атындағы СҚУ

АС жөніндегі проректордың м.а.


Ж.Таласпаева

2020 жылғы « 2 » 12

Прокторинг жүйесін қолдану арқылы компьютерлік тестілеу түрінде емтихан тапсыру үшін студентке арналған нұсқаулық

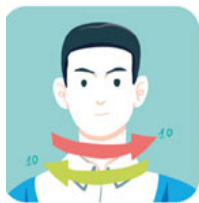
1. Тестілеу Online режимінде өтіп жатыр.
2. Емтихан нақты уақыт режимінде Moodle жүйесінде прокторинг жүйесін қолдану арқылы өтеді (Онлайн прокторинг – тұлғаны растау және онлайн емтихандарды дәлелдеу жүйесі).
3. Прокторингті қолдану арқылы емтиханды тапсыру үшін сізде Google Chrome браузері болуы керек.
4. Емтиханды стационарлық компьютерден, ноутбуктен, планшеттен, смартфоннан алуға болады (прокторинг Android 5 және одан жоғары нұсқалары бар құрылғыларда жұмыс істейді. Бұл сессия үшін iOS құрылғыларына қолдау болмайды.)
5. Емтихан автоматты режимде тапсырылады (емтихан қабылдаушының қатысуынсыз).
6. Емтихандағы тест тапсырмаларының саны 50 сұрақты құрайды.
7. Тестілеу 50 минуттық уақытпен шектеледі.
8. Емтихан тапсырмас бұрын тыңдаушы тестілеуге қол жеткізу үшін, прокторинг жүйесіне тіркелуі керек. Тіркелуге бір-ақ рет рұқсат етіледі (фотосурет ресми түрде, бас киімсіз, маскасыз, көзілдіріксіз және т.б. түсірілуі керек).
9. Емтихан тапсыру барысында прокторинг жүйесі студенттің қимылын веб-камера арқылы есепке алып және жұмыс үстелінің жазбасын жүргізеді. Барлық бұзушылықтар бір жазбаға түсіп, серверде сақталады.
10. Прокторинг жүйесі емтиханға баға қоймайды (баға Moodle жүйесі арқылы автоматты түрде қойылады), ол тек емтихан өтіп жатқан кездегі тәртіп бұзушылықтарды тіркейді.
11. Емтихан алушы емтихан біткеннен кейін жазбаны қарайды.
12. Емтихан нәтижесі келесі жағдайларда жойылады:
 - Камераны өшіру;
 - кіріс қоңырауларды қабылдау;
 - Бейтаныс адамдардың көмегі;
 - Тестіленушіні басқа адаммен ауыстыру;
 - Экранның сыртындағы мәтінді оқу;
 - Қосымша басқа да бір электронды құрылғыларды пайдалану (смартфон, планшет, ноутбук, Дербес компьютер, смарт –сағат);
 - Қосымша ақпарат көздерін, жазбаларды, кітаптарды немесе басқа қағаз тасығыштарды пайдалану;
 - Қосымша қосымшалар мен браузерлерді ашу (сондай –ақ қолданыстағы браузердің қойындыларын)

13. АКТҚОБ инженерлері және Аеро жүйесі мамандары тіркеуден өткен кезеңде, сынақ тестілеу кезінде және емтихан тапсыру барысында толық қолдау жасайды.

Ноутбук арқылы немесе веб –камерасы бар дербес компьютер арқылы тапсыру

Білім алушыға рұқсат етілмейді:

Рұқсат етілетін әрекеттер:



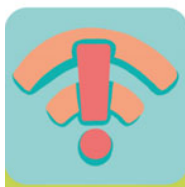
1.Бастың қысқа мерзімді бұрылыстары (10 секундтан аспаса)



2.Бейтаныс адамдардың кездейсоқ немесе қысқа мерзімді пайда болуы (1-5 минутке дейін);




3.Емтиханға еш қатысы болмаса, бөгде шу бұзушылық болып табылмайды;



4.Интернет байланысының үзілуі

- 1.Мобильді телефонды, планшетті, смарт – сағатты немесе басқада электронды құрылғыларды пайдалануға;
2. Қосымша ақпарат көздерін, жазбаларды, кітаптарды, сондай –ақ басқа электронды немесе қағаз тасығыштарды пайдалану;
- 3.Экранның сыртындағы мәтінді оқу (егер білім алушы ол жаққа қараса және оқыса);
- 4.Емтихан уақытында жұмыс орнын тастап кетсе;
- 5.Бейтаныс адамдардың 5 минуттан және одан артық уақыт қатысуы
- 6.Бейтаныс адамдардың көмектесуі;
7. Тестіленушіні басқа адаммен ауыстыруы;
8. Емтихан кезде сөйлесуі;
9. Moodle-дан тапсырмаларды көшіруге, дайын жауаптарды қоюға және іздестіру жүйесін қолдануға;
- 10.Емтиханнан қойындыларынан бөлек, басқа қойындыларды ашуға;
- 11.Емтихан тапсырып жатқан браузерден бөлек, басқа браузерді ашуға;
12. Бөтен қосымшаларды ашуға (Телеграмм, pdf doc және т.б. толтырылған файлдарды), (бос файлды қоспағанда (MS Word, MS Excel) егер емтихан жүктелінген файлды жауап ретінде қабалдаса)
13. Құлаққапты пайдалануға (кез келген түрін)
Ескерту: білім алушылардың әйел жынысына емтихан басталмай бұрын шаштарын жинап отыру қажет;
14. Экран жазылымына, камера және микрофонға қосылуды өшіру;
15. Интернетті өшіру;
16. Кіріс коңырауларды қабылдау;
17. AERO кеңейтулерін жабу;
18. AERO кеңейтулерін жою.

Мобильді телефон арқылы тапсыру (aeroexam.world сайты немесе Moodle басты бетіндегі сілтеме арқылы)		Білім алушыға рұқсат етілмейді:
Рұқсат етілетін әрекеттер:		<ol style="list-style-type: none"> 1. Қосымша мобильді телефонды, планшетті, смарт – сағатты немесе басқада электронды құрылғыларды пайдалануға; 2. Қосымша ақпарат көздерін, жазбаларды, кітаптарды, сондай –ақ басқа электронды немесе қағаз тасығыштарды пайдалану; 3. Экранның сыртындағы мәтінді оқу (егер білім алушы ол жаққа қараса және оқыса); 4. Емтихан уақытында жұмыс орнын тастап кетсе; 5. Бейтаныс адамдардың 5 минуттан және одан артық уақыт қатысуы 6. Бейтаныс адамдардың көмектесуі; 7. Тестіленушіні басқа адаммен ауыстыруы; 8. Емтихан кезде сөйлесуі; 9. Moodle-дан тапсырмаларды көшіруге, дайын жауаптарды қоюға және іздестіру жүйесін қолдануға; 10. Емтиханнан қойындыларынан бөлек, басқа қойындыларды ашуға; 11. Емтихан тапсырып жатқан браузерден бөлек, басқа браузерді ашуға; 12. Бөтен қосымшаларды ашуға (Телеграмм, pdf doc және т.б. толтырылған файлдарды), (бос файлды қоспағанда (MS Word, MS Excel) егер емтихан жүктелінген файлды жауап ретінде қабалдаса) 13. Құлаққапты пайдалануға (кез келген түрін) <p>Ескерту: білім алушылардың әйел жынысына емтихан басталмай бұрын шаштарын жинап отыру қажет;</p> <ol style="list-style-type: none"> 14. Экран жазылымына, камера және микрофонға қосылуды өшіру; 15. Интернетті өшіру; 16. Кіріс қоңырауларды қабылдау.
		
1. Емтихан тапсыру үшін мобильді телефонды пайдалану.	2. Бастың қысқа мерзімді бұрылыстары (10 секундтан аспаса);	
		
3. Бейтаныс адамдардың кездейсоқ немесе қысқа мерзімді пайда болуы (1-5 минутке дейін).	4. Емтиханға еш қатысы болмаса, бөгде шу бұзушылық болып табылмайды.	
		
5. Интернет байланысының үзілуі		

Форс мажорлық жағдайларда студенттердің әрекет ету әдістері:

1. Емтихан өту барысы кезінде интернет желісі өшіп қалды.
2. Емтихан өту барысы кезінде үйде свет сөніп қалды.
3. Емтиханға дейін/ кейін ҚОБЖ жүктелмей қалғанда.
4. Тіркелу жасай алмаған жағдайда.
5. Құрылғыға қол жеткізу мүмкінгін бере алмаса.
6. Жүйе аутентификация сәтсіз аяқталғандықтан іске қосылмайды

Егер (1-2) жағдайлар туындаса, сіз емтихан алушымен байланысуыңыз керек.

Егер (3-6) жағдайлар туындаса, АКТҚОБ инженерлері байланысуыңыз керек (байланыс нөмері 7 707 680 4546)

Инструкция для студента при сдаче экзамена в форме компьютерного тестирования с использованием системы прокторинга

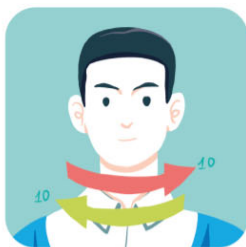
19. Тестирование проходит в Online режиме.
20. Экзамен проходит в режиме реального времени в системе Moodle с использованием системы прокторинга (Онлайн прокторинг – система верификации личности и подтверждения результатов прохождения онлайн-экзаменов).
21. Для сдачи экзамена с помощью прокторинга, необходимо иметь браузер Google Chrome.
22. Экзамен можно сдать со стационарного компьютера, ноутбука, планшета, смартфона (прокторинг будет работать на устройствах с Android 5 и выше. Поддержки для устройств с iOS на эту сессию не будет.).
23. Экзамен сдается в автоматическом режиме (без присутствия экзаменатора).
24. Количество тестовых заданий на экзамене составляет – 50.
25. Тестирование ограничено временем – 50 минут (на каждый вопрос отводится 1 минута времени).
26. До момента сдачи экзамена, обучаемому необходимо пройти регистрацию в системе прокторинга, для получения доступа к тестированию. Регистрация разрешена только 1 раз (фотография должна быть сделана в официальном виде, без головных уборов, масок, очков и т.д.).
27. В процессе сдачи экзамена система прокторинга фиксирует поведение обучаемого через Web-камеру и ведет запись Рабочего стола. Все нарушения ложатся в одну запись и хранятся на сервере.
28. Система прокторинга не выставляет оценку за экзамен (оценка выставляется автоматически системой Moodle), она лишь фиксирует нарушения при прохождении экзамена.
29. После прохождения экзамена экзаменатор просматривает запись.
30. Результаты экзамена аннулируются в следующих случаях:
 - Отключение камеры;
 - Принятие входящих звонков;
 - Помощь посторонних людей;
 - Замена тестируемого другим человеком;
 - Чтение текста, находящегося за пределом экрана;
 - Использование любого электронного дополнительного устройства (смартфон, планшет, ноутбук, ПК, смарт-часы);
 - Использование шпаргалок, конспектов, книг, либо других бумажных носителей.

– Открытие дополнительных приложений и браузеров (в т.ч. вкладок используемого браузера)

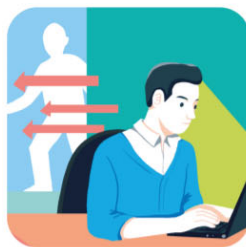
31. Инженеры ОИКТДО и специалисты системы Аеро окажут полное сопровождение при регистрации, при пробном тестировании и в процессе сдачи экзамена.

Сдача с компьютера с веб-камерой или с ноутбука

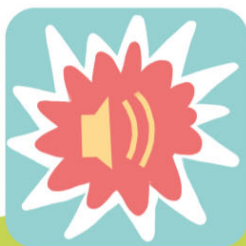
Разрешенные действия:



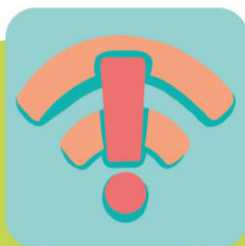
1. Недолгие повороты головы (не более 10 секунд)



2. Случайные и недолгие появления посторонних людей (до 1-5 минут);



3. Посторонний шум не является нарушением, если шум не несет подсказок к экзамену;



4. Перебои интернет соединения

Обучающемуся запрещается:

1. Использование мобильного телефона, планшета, смарт-часов, либо любого другого электронного устройства;
2. Использование шпаргалок, конспектов, книг, записок, либо других печатных или электронных информационных ресурсов;
3. Читать текст находящийся за экраном (если обучающийся смотрит в сторону и читает что-либо);
4. Покидать рабочее место во время экзамена;
5. Присутствие посторонних людей продолжительное время (от 5 минут и более);
6. Помощь посторонних людей;
7. Замена тестируемого посторонним человеком;
8. Разговоры во время экзамена;
9. Копировать задание с Moodle, вставлять подготовленные ответы и использование поисковых систем;
10. Открывать другие вкладки, кроме вкладки экзамена;
11. Открывать другой браузер, кроме браузера, на котором сдается экзамен;
12. Открывать сторонние приложения (Telegram, заполненные файлы doc pdf, и т.д.), (кроме пустого файла (MS Word, MS Excel), если экзамен учитывает загрузку файлов как ответ);
13. Использовать наушники (любые).

Примечание: обучающимся женского пола необходимо перед началом экзамена собрать волосы;

14. Отключать доступ к камере, микрофону или записи экрана;

15. Отключать интернет;

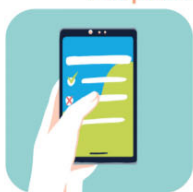
16. Принимать входящие звонки во время экзамена.

17. Закрывать расширение AERO;

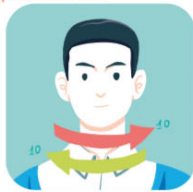
18. Удалять расширение AERO;

Сдача с мобильного телефона (через сайт aegoeexam.world либо по ссылке, находящейся на главной странице Moodle)

Разрешенные действия:



1. Использование мобильного телефона для входа на экзамен;



2. Недолгие повороты головы (не более 10 секунд);



3. Случайные и недолгие появления посторонних людей (до 1-5 минут);



4. Посторонний шум не является нарушением, если шум не несет подсказок к экзамену;



5. Перебои интернет соединения.

Обучающемуся запрещается:

1. Использование дополнительного мобильного телефона, планшета, смарт-часов, либо любого другого электронного устройства;
 2. Использование шпаргалок, конспектов, книг, записок, либо других печатных или электронных информационных ресурсов;
 3. Читать текст находящийся за экраном (если обучающийся смотрит в сторону и читает что-либо);
 4. Покидать рабочее место во время экзамена;
 5. Присутствие посторонних людей продолжительное время (от 5 минут и более);
 6. Помощь посторонних людей;
 7. Замена тестируемого посторонним человеком;
 8. Разговоры во время экзамена;
 9. Копировать задание с Moodle, вставлять подготовленные ответы и использование поисковых систем;
 10. Открывать другие вкладки, кроме вкладки экзамена;
 11. Открывать другой браузер, кроме браузера, на котором сдается экзамен;
 12. Открывать сторонние приложения (WhatsApp, Telegram, заполненные файлы doc pdf, и т.д.), (кроме пустого файла (MS Word, MS Excel), если экзамен учитывает загрузку файлов как ответ);
 13. Использовать наушники (любые).
- Примечание:** обучающимся женского пола необходимо перед началом экзамена собрать волосы;
14. Отключать доступ к камере, микрофону или записи экрана;
 15. Отключать интернет;
 16. Принимать входящие звонки во время экзамена.

Методы реагирования обучающихся при форс мажорных ситуациях:

7. Отключился интернет во время экзамена.
8. Отключился свет дома во время экзамена.
9. Не загружается СУДО Moodle до/во время экзамена.
10. Не получается зарегистрироваться.
11. Не получается дать доступ к оборудованию.
12. Не запускается система из-за неуспешного прохождения аутентификации.

При возникновении ситуаций (1-2) необходимо обратиться к экзаменатору.

При возникновении ситуаций (3-6) необходимо обратиться к инженеру ОИКТДО (контакты 7 707 680 4546).

*Утверждено на заседании УМС,
протокол №4 от 25.11.2020 г.*